



แผนบริหารความต่อเนื่อง
(Continuity management plan)
ประจำปีงบประมาณ พ.ศ. 2563

งานนโยบายและแผน
สำนักปลัด
โทรศัพท์ 0-7527-0920



ประกาศองค์การบริหารส่วนตำบลวังมะปรางเหนือ

เรื่อง ให้ใช้แผนบริหารความต่อเนื่องขององค์การบริหารส่วนตำบลวังมะปรางเหนือ

ด้วยคณะรัฐมนตรีประชุมเมื่อวันที่ ๒๔ เมษายน พ.ศ. ๒๕๕๕ เห็นชอบหลักการแนวทางและมาตรการที่ให้หน่วยงานของรัฐระดับกรม จังหวัด สถาบันอุดมศึกษา องค์กรปกครองส่วนท้องถิ่น องค์กรมหาชน และรัฐวิสาหกิจ ดำเนินการบริหารความพร้อมต่อสภาวะวิกฤตขององค์การ เพื่อให้สามารถปฏิบัติงานในภารกิจหลักหรืองานบริการที่สำคัญได้อย่างต่อเนื่อง องค์การบริหารส่วนตำบลวังมะปรางเหนือ จึงได้จัดทำแผนความต่อเนื่องการบริหารความพร้อมต่อสภาวะวิกฤต ซึ่งเป็นแนวทางในการเตรียมความพร้อมขององค์การบริหารส่วนตำบลวังมะปรางเหนือ ในการดำเนินภารกิจให้บริการประชาชนอย่างต่อเนื่องในสภาวะวิกฤต และเพื่อให้ประชาชน เจ้าหน้าที่ หน่วยงานภาครัฐ ภาคเอกชน ที่เกี่ยวข้อง มีความเชื่อมั่นในการให้บริการขององค์การบริหารส่วนตำบลวังมะปรางเหนือ ถึงแม้ต้องเผชิญกับเหตุการณ์ร้ายแรงและส่งผลกระทบต่อความสามารถให้บริการได้อย่างต่อเนื่อง

บัดนี้ แผนบริหารความต่อเนื่องดังกล่าว ได้ผ่านการเห็นชอบของคณะกรรมการบริหารความพร้อมต่อสภาวะวิกฤตขององค์การบริหารส่วนตำบลวังมะปรางเหนือแล้ว จึงประกาศใช้แผนบริหารความต่อเนื่องขององค์การบริหารส่วนตำบลวังมะปรางเหนือ ทั้งนี้ สามารถสืบค้นข้อมูลและดาวน์โหลดได้ที่ www.wangmaprangnuar.go.th

จึงประกาศให้ทราบโดยทั่วกัน

ประกาศ ณ วันที่ ๒๖ เดือน มิถุนายน พ.ศ. ๒๕๖๓

(นายธนก จันแดง)

นายกองค์การบริหารส่วนตำบลวังมะปรางเหนือ

คำนำ

จากการที่ประเทศไทยประสบกับปัญหาการระบาดของโรคติดเชื้อไวรัสโคโรนา 2019 (COVID-๑๙) ซึ่งองค์การบริหารส่วนตำบลวังมะปรางเหนือ ได้รับผลกระทบเช่นกัน ตลอดเวลาที่ผ่านมาพบว่าระบบและกลไกการทำงานของหน่วยงานของรัฐและภายในขององค์การบริหารส่วนตำบลวังมะปรางเหนือ หลายประการมีปัญหาโดยไม่สามารถดำเนินภารกิจในสภาวะวิกฤตได้อย่างมีประสิทธิภาพ ส่งผลให้การแก้ไขปัญหาความเดือดร้อนของประชาชนเป็นไปโดยขาดระบบการบริหารจัดการที่ดี ซึ่งสถานการณ์ที่เกิดขึ้นดังกล่าวเป็นบทเรียนอันสำคัญที่ทุกส่วนราชการภายในองค์กรต้องนำมาปรับกระบวนการทำงานใหม่ โดยเฉพาะอย่างยิ่งเรื่องการบริหารบริการประชาชน เพื่อให้มั่นใจว่าภารกิจหลักของราชการหรืองานบริการประชาชนที่สำคัญ สามารถดำเนินงานหรือให้บริการได้อย่างต่อเนื่อง ไม่สะดุดหยุดลงแม้ว่าจะประสบกับวิกฤตการณ์หรือภัยพิบัติต่างๆ องค์การบริหารส่วนตำบลวังมะปรางเหนือจึงได้ดำเนินการทบทวนและปรับปรุงแผนดำเนินธุรกิจอย่างต่อเนื่อง (Business Continuity Plan : BCP) เพื่อให้หน่วยงาน เตรียมความพร้อมองค์กรและสามารถนำไปใช้ในการตอบสนองและปฏิบัติงานในสภาวะวิกฤต หรือเหตุการณ์ฉุกเฉินต่างๆ รวมทั้งแนวทางปฏิบัติในขณะเกิดเหตุสามารถแก้ไขเหตุการณ์ได้อย่างเหมาะสม รวดเร็ว และมีประสิทธิภาพและเพื่อลดการสูญเสียชีวิตและทรัพย์สินของข้าราชการ เจ้าหน้าที่ และของทางราชการ รวมทั้งเป็นการเตรียมความพร้อมโดยมุ่งหวังให้ข้าราชการ และเจ้าหน้าที่ขององค์การบริหารส่วนตำบลวังมะปรางเหนือ มีความรู้ความเข้าใจในการป้องกัน และรู้วิธีปฏิบัติอย่างถูกต้องตามขั้นตอนสามารถเผชิญต่อสถานการณ์ฉุกเฉินที่เกิดขึ้นได้อย่างทัน่วงที รวดเร็ว และมีประสิทธิภาพ อันจะนำมาซึ่งประโยชน์สุขของประชาชนในจังหวัดอย่างแท้จริงต่อไป

องค์การบริหารส่วนตำบลวังมะปรางเหนือ

สารบัญ

	หน้า
1. บทนำ	1
2. วัตถุประสงค์	1
3. สมมติฐานของแผนความต่อเนื่อง (BCP Assumptions)	1
4. ขอบเขตของแผนความต่อเนื่อง (Scope of BCP)	2
5. การวิเคราะห์ทรัพยากรสำคัญ	2
6. สรุปเหตุการณ์ภัยคุกคามและผลกระทบจากเหตุการณ์	3
7. ทีมงานบริหารความต่อเนื่อง	3
8. กลยุทธ์ความต่อเนื่อง	4
9. ผลกระทบต่อกระบวนการทำงานหรือการให้บริการ	6
10. การวิเคราะห์เพื่อกำหนดความต้องการทรัพยากรที่สำคัญ	7
11. ขั้นตอนการบริหารความต่อเนื่องและกอบกู้กระบวนการ	11
12. โครงสร้างคณะกรรมการ BCM	17
13. กระบวนการแจ้งเหตุฉุกเฉิน (Call Tree)	18

บทนำ

แผนบริหารความต่อเนื่อง หรือที่ต่อไปนี้จะเรียกว่า “Business Continuity Plan (BCP)” ฉบับนี้ จัดทำขึ้น เพื่อให้ส่วนราชการในสำนักงานองค์การบริหารส่วนตำบลวังมะปรางเหนือ หรือที่ต่อไปนี้จะเรียกว่า “สำนัก/กอง” สามารถนำไปใช้ในการตอบสนองและปฏิบัติงานในสภาวะวิกฤตหรือเหตุการณ์ฉุกเฉินต่างๆ ไม่ว่าจะเกิดจากโรคระบาด ภัยธรรมชาติ อุบัติเหตุ หรือการมุ่งร้ายต่อองค์กร เช่น อุทกภัย อัคคีภัย การก่อการประท้วง การก่อการจลาจล การก่อวินาศกรรม การเกิดโรคระบาด เป็นต้น โดยสภาวะวิกฤตหรือเหตุการณ์ฉุกเฉินดังกล่าวส่งผลให้หน่วยงาน ต้องหยุดการดำเนินงานหรือไม่สามารถให้บริการได้อย่างต่อเนื่อง หากองค์การบริหารส่วนตำบลวังมะปรางเหนือไม่มีกระบวนการรองรับการดำเนินธุรกิจอย่างต่อเนื่อง อาจส่งผลกระทบต่อเกิดขึ้นต่อตำบลวังมะปรางเหนือและหน่วยงาน ในด้านต่างๆ เช่น ไม่ว่าจะเป็นผลกระทบด้านเศรษฐกิจการเงิน การให้บริการ สังคม ชุมชน และสิ่งแวดล้อม ตลอดจนชีวิตและทรัพย์สินของประชาชน แผนความต่อเนื่องจึงเป็นสิ่งสำคัญที่จะช่วยให้ตำบลวังมะปรางเหนือและหน่วยงาน สามารถรับมือกับเหตุการณ์ฉุกเฉินที่ไม่คาดคิด และทำให้กระบวนการที่สำคัญ (Critical Business Process) สามารถกลับมาดำเนินการได้อย่างปกติ หรือตามระดับการให้บริการที่กำหนดได้ในระยะเวลาที่เหมาะสม ซึ่งจะช่วยให้สามารถลดระดับความรุนแรงของผลกระทบที่เกิดขึ้นต่อหน่วยงานได้

วัตถุประสงค์ (Objectives) ของการจัดทำแผนดำเนินธุรกิจอย่างต่อเนื่อง

- เพื่อใช้เป็นแนวทางในการบริหารความต่อเนื่อง
- เพื่อให้หน่วยงานมีการเตรียมความพร้อมในการรับมือกับสภาวะวิกฤต
- เพื่อลดผลกระทบจากการหยุดชะงักในการดำเนินงานหรือการให้บริการ
- เพื่อบรรเทาความเสียหายให้อยู่ระดับที่ยอมรับได้
- เพื่อให้ประชาชน เจ้าหน้าที่ ผู้มีส่วนได้ส่วนเสีย (Stakeholders) มีความเชื่อมั่นในศักยภาพของหน่วยงาน แม้หน่วยงานต้องเผชิญกับเหตุการณ์ร้ายแรงและส่งผลกระทบจนทำให้การดำเนินงานต้องหยุดชะงัก

สมมติฐานของแผนดำเนินธุรกิจอย่างต่อเนื่อง (BCP Assumptions)

เอกสารฉบับนี้จัดทำขึ้นภายใต้สมมติฐาน ดังต่อไปนี้

- เหตุการณ์ฉุกเฉินที่เกิดขึ้นในช่วงเวลาสำคัญต่าง ๆ แต่มิได้ส่งผลกระทบต่อสถานที่ปฏิบัติงานสำรองที่ได้มีการจัดเตรียมไว้
- หน่วยงานเทคโนโลยีสารสนเทศรับผิดชอบในการสำรองระบบสารสนเทศต่าง ๆ โดยระบบสารสนเทศสำรองมิได้รับผลกระทบจากเหตุการณ์ฉุกเฉินเหมือนกับระบบสารสนเทศหลัก
- “บุคลากร” ที่ถูกระบุในเอกสารฉบับนี้ หมายถึง เจ้าหน้าที่และพนักงานทั้งหมดขององค์การบริหารส่วนตำบลวังมะปรางเหนือ

ขอบเขตของแผนดำเนินธุรกิจอย่างต่อเนื่อง (Scope of BCP)

แผนดำเนินธุรกิจอย่างต่อเนื่อง (BCP) ฉบับนี้ ใช้รองรับสถานการณ์ กรณีเกิดภาวะวิกฤตหรือเหตุการณ์ฉุกเฉินในพื้นที่สำนักงานของหน่วยงาน หรือภายในหน่วยงาน ด้วยเหตุการณ์ต่อไปนี้

- เหตุการณ์อุทกภัย
- เหตุการณ์อัคคีภัย
- เหตุการณ์वादภัย
- เหตุการณ์ชุมนุมประท้วง/จลาจล
- เหตุการณ์โรคระบาด

การวิเคราะห์ทรัพยากรที่สำคัญ

สภาวะวิกฤตหรือเหตุการณ์ฉุกเฉินมีหลากหลายรูปแบบ ดังนั้น เพื่อให้หน่วยงานสามารถบริหารจัดการการดำเนินงานขององค์กรให้มีความต่อเนื่อง การจัดหาทรัพยากรที่สำคัญจึงเป็นสิ่งจำเป็น และต้องระบุไว้ในแผนดำเนินธุรกิจอย่างต่อเนื่อง ซึ่งการเตรียมการทรัพยากรที่สำคัญ จะพิจารณาจากผลกระทบใน 5 ด้าน ดังนี้

1. **ผลกระทบด้านอาคาร/สถานที่ปฏิบัติงานหลัก** หมายถึง เหตุการณ์ที่เกิดขึ้นทำให้สถานที่ปฏิบัติงานหลักได้รับความเสียหายหรือไม่สามารถใช้สถานที่ปฏิบัติงานหลักได้ และส่งผลให้บุคลากรไม่สามารถเข้าไปปฏิบัติงานได้ชั่วคราวหรือระยะยาว ซึ่งรวมทั้งการที่ผู้รับบริการไม่สามารถเข้าถึงสถานที่ให้บริการของหน่วยงานด้วย
2. **ผลกระทบด้านวัสดุอุปกรณ์ที่สำคัญ/การจัดหาจัดส่งวัสดุอุปกรณ์ที่สำคัญ** หมายถึง เหตุการณ์ที่เกิดขึ้นทำให้ไม่สามารถใช้งานวัสดุอุปกรณ์ที่สำคัญ หรือไม่สามารถจัดหา/จัดส่งวัสดุอุปกรณ์ที่สำคัญได้
3. **ผลกระทบด้านเทคโนโลยีสารสนเทศและข้อมูลที่สำคัญ** หมายถึง เหตุการณ์ที่เกิดขึ้นทำให้ระบบงานเทคโนโลยี หรือระบบสารสนเทศ หรือข้อมูลที่สำคัญไม่สามารถนำมาใช้ในการปฏิบัติงานได้ตามปกติ
4. **ผลกระทบด้านบุคลากรหลัก** หมายถึง เหตุการณ์ที่เกิดขึ้นทำให้บุคลากรหลักไม่สามารถมาปฏิบัติงานได้ตามปกติ
5. **ผลกระทบด้านลูกค้า/ผู้ให้บริการที่สำคัญ** หมายถึง เหตุการณ์ที่เกิดขึ้นทำให้ลูกค้า/ผู้ให้บริการ/ผู้มีส่วนได้ส่วนเสีย ไม่สามารถติดต่อหรือให้บริการหรือส่งมอบงานได้

สรุปเหตุการณ์สภาวะวิกฤตและผลกระทบจากเหตุการณ์ (ทำเครื่องหมาย ✓ ในด้านที่ได้รับผลกระทบ)

เหตุการณ์สภาวะวิกฤต		ผลกระทบ				
		ด้านอาคาร/ สถานที่ ปฏิบัติงานหลัก	ด้านวัสดุอุปกรณ์ ที่สำคัญ และการ จัดหา/จัดส่ง	ด้านเทคโนโลยี สารสนเทศและ ข้อมูลที่สำคัญ	ด้าน บุคลากร หลัก	ลูกค้า/ ผู้ให้บริการ/ ผู้มีส่วนได้ส่วนเสีย
1	เหตุการณ์อุทกภัย	✓	✓	✓	✓	✓
2	เหตุการณ์อัคคีภัย	✓	✓	✓	✓	-
3	เหตุการณ์वादภัย	✓	✓	✓	✓	✓
4	เหตุการณ์ชุมนุมประท้วง/ จลาจล	✓	-	-	✓	-
5	เหตุการณ์โรคระบาด	✓	-	-	✓	-

แผนดำเนินธุรกิจอย่างต่อเนื่อง (BCP) ฉบับนี้ ไม่รองรับการปฏิบัติงานในกรณีที่เหตุขัดข้องเกิดขึ้นจากการดำเนินงานปกติ และเหตุขัดข้องดังกล่าวไม่ส่งผลกระทบในระดับสูงต่อการดำเนินงานและการให้บริการของหน่วยงาน เนื่องจากหน่วยงานยังสามารถจัดการหรือปรับปรุงแก้ไขสถานการณ์ได้ภายในระยะเวลาที่เหมาะสม โดยผู้บริหารหน่วยงานหรือผู้บริหารของแต่ละกลุ่มงานและฝ่ายงานสามารถรับผิดชอบและดำเนินการได้ด้วยตนเอง

ทีมงานบริหารความต่อเนื่อง (Business Continuity Plan Team)

เพื่อให้แผนดำเนินธุรกิจอย่างต่อเนื่อง (BCP) ของฝ่ายบริหารทั่วไปสามารถนำไปปฏิบัติได้อย่างมีประสิทธิภาพและเกิดประสิทธิผล จะต้องจัดตั้งทีมงานบริหารความต่อเนื่อง (BCP Team) ขึ้น โดย BCP Team ประกอบด้วย หัวหน้าทีมงานบริหารความต่อเนื่อง และทีมงานบริหารความต่อเนื่อง

โดยทุกตำแหน่งจะต้องร่วมมือกันดูแล ติดตาม ปฏิบัติงาน และกู้คืนเหตุการณ์ฉุกเฉินในฝ่ายงานของตนเอง ให้สามารถบริหารความต่อเนื่องและกลับสู่สภาวะปกติได้โดยเร็ว ตามบทบาทหน้าที่ที่กำหนดไว้ของทีมงานบริหารความต่อเนื่อง (BCP Team) และในกรณีที่บุคลากรหลักไม่สามารถปฏิบัติหน้าที่ได้ ให้บุคลากรสำรองรับผิดชอบทำหน้าที่ในบทบาทของบุคลากรหลัก ปรากฏดังตารางที่ 1

ตารางที่ 1 รายชื่อบุคลากรและบทบาทของทีมงานบริหารความต่อเนื่อง (BCP Team)

บุคลากรหลัก		บทบาท	บุคลากรสำรอง	
ชื่อ	เบอร์โทรศัพท์		ชื่อ	เบอร์โทรศัพท์
พันจ่าเอกนพวุธ บุญบุตร	-	หัวหน้าคณะ ฯ สำนักปลัด	นางสาวทัศนีย์ วิเชียรโชติ นางสาวธัญกมล ธนาภาวิศกุล นางปฎิภา หมั่นอักษร นางสาวไสรรัตน์ดา สังข์ทอง นางสาวกวีณา ดำส่งแสง นางสาวสกวเดือน ชัยวิเศษ	- - - - - -
นายนิรันธ เวชโสสม	-	หัวหน้าคณะ ฯ กองช่าง	นายไชยณรงค์ ทองห้วย	-
นายบุญเรศ หนูขาว	-	หัวหน้าคณะ ฯ กองคลัง	นางสาวอุบล สรรพจักร นางหัสทยา ศรีโกคา นางบุญยาพร ทองห้วย นางกนกวรรณ ทับเที่ยง	- - - -

กลยุทธ์ความต่อเนื่อง (Business Continuity Strategy)

กลยุทธ์ความต่อเนื่อง เป็นแนวทางในการจัดหาและบริหารจัดการทรัพยากรให้มีความพร้อมเมื่อเกิดสภาวะวิกฤต ซึ่งพิจารณาทรัพยากรใน 5 ด้าน ดังตารางที่ 2

ตารางที่ 2 กลยุทธ์ความต่อเนื่อง (Business Continuity Strategy)

ตารางที่ ๒ กลยุทธ์ความต่อเนื่อง (Business Continuity Strategy)

ทรัพยากร	กลยุทธ์ความต่อเนื่องทางธุรกิจ
อาคาร/ สถานที่ปฏิบัติงานหลัก	<ul style="list-style-type: none">•กำหนดให้ใช้พื้นที่ปฏิบัติการสำรองในสำนักงานองค์การบริหารส่วนตำบลวังมะปรางเหนือ โดยมีการสำรวจความเหมาะสมของสถานที่ ประสานงาน และการเตรียมความพร้อมร่วมกับหน่วยงานเจ้าของพื้นที่แล้ว•กำหนดให้ใช้พื้นที่ปฏิบัติงานสำรอง ภายนอกสำนักงานองค์การบริหารส่วนตำบลวังมะปรางเหนือ คือ โรงเรียนบ้านบางนาว ตั้งอยู่หมู่ที่ ๒ โดยมีการสำรวจความเหมาะสมของสถานที่ ประสานงาน และการเตรียมความพร้อมร่วมกับหน่วยงานเจ้าของพื้นที่แล้ว
วัสดุอุปกรณ์ที่สำคัญ / การจัดหาจัดส่งวัสดุอุปกรณ์ที่สำคัญ	<ul style="list-style-type: none">•กำหนดให้มีการจัดหาคอมพิวเตอร์สำรอง ที่มีคุณลักษณะเหมาะสมกับการใช้งาน พร้อมอุปกรณ์ที่สามารถเชื่อมโยงต่อผ่านอินเทอร์เน็ต•กำหนดให้ใช้คอมพิวเตอร์แบบพกพา (Laptop หรือ Notebook Computer) ของเจ้าหน้าที่ในหน่วยงานได้เป็นการชั่วคราว หากมีความจำเป็นเร่งด่วนในช่วงระหว่างการจัดหาคอมพิวเตอร์สำรอง ทั้งนี้ ต้องได้รับอนุญาตจากหัวหน้าคณะบริหารความต่อเนื่องในการกอบกู้คืน
เทคโนโลยีสารสนเทศและข้อมูลที่สำคัญ	<ul style="list-style-type: none">• ระบบการบริหารเทคโนโลยีสารสนเทศและข้อมูลที่สำคัญของหน่วยงาน มีลักษณะแบบรวมศูนย์ที่ส่วนกลางและเชื่อมโยงระบบเครือข่ายต่อผ่านอินเทอร์เน็ตทำให้หน่วยงาน/สำนัก/กองไม่มีระบบคอมพิวเตอร์สำรอง ดังนั้น หากเกิดภาวะฉุกเฉินต้องรองนกว่าระบบการบริหารเทคโนโลยีสารสนเทศของส่วนกลางจะกอบกู้ให้สามารถใช้งานได้• ใช้ระบบการเผื่อระวัง PODD เข้ามาแจ้งเหตุการณ์ผ่านเครือข่ายอาสาสมัคร PODD ในชุมชน• กำหนดดำเนินงานด้วยมือ (Manual) โดยเฉพาะงานสำคัญ ๆ ในกรณีที่ระบบการบริหารเทคโนโลยีสารสนเทศไม่สามารถกอบกู้ให้ใช้งานได้ภายในระยะเวลาที่กำหนด

ทรัพยากร	กลยุทธ์ความต่อเนื่องทางธุรกิจ
บุคลากรหลัก	<ul style="list-style-type: none">• กำหนดให้ใช้บุคลากรสำรอง /ทดแทนภายในฝ่ายหรือกลุ่มงานเดียวกัน• กำหนดให้ใช้บุคลากรนอกฝ่าย หรือกลุ่มงานในกรณีที่บุคลากรไม่เพียงพอหรือขาดแคลน• กำหนดให้ร้องขอบุคลากรจากหน่วยงานอื่นในเขตตำบลหรืออำเภอ ในกรณีที่บุคลากรเฉพาะด้านไม่เพียงพอหรือขาดแคลน
ลูกค้า / ผู้ให้บริการที่สำคัญ/ผู้มีส่วนได้ส่วนเสีย	<ul style="list-style-type: none">• ระบบเทคโนโลยีสารสนเทศของ อบต. ใช้บริการจากผู้ให้บริการอินเทอร์เน็ต

ผลกระทบต่อกระบวนการทำงานหรือการให้บริการ (Business Impact Analysis)

การวิเคราะห์ผลกระทบต่อกระบวนการทำงานหรือการให้บริการ (Business Impact Analysis) พบว่ากระบวนการทำงานที่ฝ่ายงานต้องให้ความสำคัญและกลับมาดำเนินงานหรือฟื้นคืนสภาพให้ได้ภายในระยะเวลาตามที่กำหนดปรากฏดังตารางที่ 3

ตารางที่ 3 ผลกระทบต่อกระบวนการทำงานหรือการให้บริการ (Business Impact Analysis)

กระบวนการหลัก	ระดับความเร่งด่วน (สูง/ปานกลาง/ต่ำ)	ระยะเวลาเป้าหมายในการฟื้นคืนสภาพ				
		4 ชั่วโมง	1 วัน	1 สัปดาห์	2 สัปดาห์	1 เดือน
1. การประเมินความเสียหายจากสถานการณ์ภัยที่เกิดขึ้น ก่อนรับหน่วยงานภาคีเครือข่าย/ประชาชน ผู้ประสบภัยที่มาติดต่อ	สูง		✓			
2. การเตรียมความพร้อมด้านสถานที่และวัสดุอุปกรณ์/เครื่องมือที่จำเป็นระบบสำรองฉุกเฉิน ยานพาหนะและเงินสด	สูง	✓				
3. จัดตั้งศูนย์อำนวยความสะดวกและสั่งการในภาวะวิกฤต เตรียมงานของทุกกลุ่มงาน/และทุกฝ่ายพร้อมจัดทำเวรประจำวัน ผลัดเวร และบูรณาการงานดูแลประชาชน/ติดต่อสื่อสาร ตลอด 24 ชม.	สูง		✓			
4. การรับแจ้งการรายงานสถานการณ์ภัยและการขอความช่วยเหลือของทุกหน่วยงานทั้งในระดับจังหวัด/อำเภอ/อปท. เพื่อประสานงานกับหน่วยงานที่เกี่ยวข้องเพื่อดำเนินการวิเคราะห์ประเมินผล เพิ่มเติม	สูง			✓		
5. การติดตาม วิเคราะห์สภาพปัญหาและประเมินผล	สูง				✓	
6. การเตรียมการประสานโรงพยาบาลข้างเคียงทั้งในและนอกเขตพื้นที่เพื่อการส่งต่อผู้ป่วย	สูง		✓			
7. ประสานหน่วยงานภายนอกสนับสนุนช่วยเหลือทั้งด้านเครื่องจักรกลและกำลังพล	สูง			✓		

กระบวนการหลัก	ระดับความเร่งด่วน (สูง/ปานกลาง/ต่ำ)	ระยะเวลาเป้าหมายในการฟื้นคืนสภาพ				
		4 ชั่วโมง	1 วัน	1 สัปดาห์	2 สัปดาห์	1 เดือน
8. การดูแลการปฏิบัติงานตามภารกิจของหน่วยงานที่ติดต่อประสานงานโดยตรงของ อบต.	สูง			✓		
9. กิจกรรม รับงานการแจ้งเหตุสถานการณ์ภัยพิบัติต่างๆจากประชาชน/หมู่บ้าน/ชุมชน	สูง					✓
10. การเบิกจ่าย สิ่งของสำรองจ่าย/ ถูยั้งชีพ เรือ อุปกรณ์ต่างๆเพื่อให้บริการประชาชนและหน่วยงานที่ร้องขอ	สูง				✓	
11. การแจ้งติดต่อประสานกับเจ้าหน้าที่กู้ชีพกู้ภัย/อปพร./ศูนย์อปพร.อำเภอ,ศูนย์อปพร.เทศบาลและอปท.ทุกแห่ง	ปานกลาง					✓
12.การช่วยเหลือผู้ประสบภัย และลงพื้นที่สำรวจ	ปานกลาง					✓
13. จัดทำรายงานสรุปผลการช่วยเหลือและการรายงานเหตุด่วนสาธารณภัยให้กับประธาน/รองประธานคณะกรรมการ BCM	ปานกลาง					✓

สำหรับกระบวนการอื่น ๆ ที่ประเมินแล้ว อาจไม่ได้รับผลกระทบในระดับสูงถึงสูงมาก หรือมีความยืดหยุ่นสามารถชะลอการดำเนินงานและการให้บริการได้ โดยให้ผู้บริหารของฝ่ายงานประเมินความจำเป็นและเหมาะสม ทั้งนี้ หากมีความจำเป็น ให้ปฏิบัติตามแนวทางการบริหารความต่อเนื่องเช่นเดียวกับกระบวนการหลัก

การวิเคราะห์เพื่อกำหนดความต้องการทรัพยากรที่สำคัญ

1) ด้านสถานที่ปฏิบัติงานสำรอง (Working Space Requirement) ดังตารางที่ 4
ตารางที่ 4 การระบุพื้นที่การปฏิบัติงานสำรอง

ประเภททรัพยากร	สถานที่/ที่มา	4 ชั่วโมง	1 วัน	1 สัปดาห์	2 สัปดาห์	1 เดือน
พื้นที่สำหรับสถานที่ปฏิบัติงานสำรอง	ภายในสำนักงาน อบต.และภายนอก สำนักงาน อบต. คือ โรงเรียนบ้านบาง นาว หมู่ที่ 2	4 ตร.ม. (4 คน)	8 ตร.ม. (8 คน)	5 ตร.ม. (5 คน)	12 ตร.ม. (12 คน)	-
พื้นที่สำหรับสถานที่ปฏิบัติงานใหม่ ในกรณีจำเป็น	สำนักสงฆ์ ควัน ตะเคียน	14 ตร.ม. (13 คน)	7 ตร.ม. (6 คน)	9 ตร.ม. (9 คน)	-	-
ปฏิบัติงานที่บ้าน	ที่พักอาศัย	-	-	-	-	12 ตร.ม. (10 คน)
รวม		18 ตร.ม. (17 คน)	15 ตร.ม. (14 คน)	14 ตร.ม. (14 คน)	12 ตร.ม. (12 คน)	12 ตร.ม. (10 คน)

2) ความต้องการด้านวัสดุอุปกรณ์ (Equipment & Supplies Requirement) ดังตารางที่ 5
ตารางที่ 5 การระบุจำนวนวัสดุอุปกรณ์

ประเภททรัพยากร	ที่มา	4 ชั่วโมง	1 วัน	1 สัปดาห์	2 สัปดาห์	1 เดือน
คอมพิวเตอร์สำรองที่มี คุณลักษณะเหมาะสม	ร้านค้าผ่าน กระบวนการ จัดซื้อพิเศษ	1 เครื่อง	1 เครื่อง	1 เครื่อง	2 เครื่อง	2 เครื่อง
GFMS Token Key	เจ้าหน้าที่ฝ่ายฯ ที่ เก็บรักษา	1 เครื่อง	1 เครื่อง	1 เครื่อง	1 เครื่อง	1 เครื่อง
EGP (ระบบจัดซื้อจัดจ้าง (Token Key))	เจ้าหน้าที่ฝ่ายฯ ที่ เก็บรักษา	1 เครื่อง	1 เครื่อง	1 เครื่อง	1 เครื่อง	1 เครื่อง
เครื่องพิมพ์รองรับการใช้ งานกับเครื่องคอมพิวเตอร์	ร้านค้าผ่าน กระบวนการ จัดซื้อพิเศษ	1 เครื่อง	1 เครื่อง	1 เครื่อง	1 เครื่อง	1 เครื่อง
โทรศัพท์พร้อมหมายเลข	ร้านค้าผ่าน กระบวนการ จัดซื้อพิเศษ	1 เครื่อง	1 เครื่อง	1 เครื่อง	2 เครื่อง	2 เครื่อง

ประเภททรัพยากร	ที่มา	4 ชั่วโมง	1 วัน	1 สัปดาห์	2 สัปดาห์	1 เดือน
โทรสาร / เครื่องสแกนด์ (Fax/Document Scan Machine) พร้อม หมายเลข	ร้านค้าผ่าน กระบวนการจัดซื้อพิเศษ	1 เครื่อง	1 เครื่อง	1 เครื่อง	1 เครื่อง	1 เครื่อง
เครื่องถ่ายเอกสาร	ร้านค้าผ่าน กระบวนการจัดซื้อพิเศษ	1 เครื่อง	1 เครื่อง	1 เครื่อง	1 เครื่อง	1 เครื่อง

3) ความต้องการด้านเทคโนโลยีสารสนเทศและข้อมูล (IT & Information Requirement)
ตารางที่ 6 การระบุความต้องการด้านเทคโนโลยี

ประเภททรัพยากร	แหล่งข้อมูล	4 ชั่วโมง	1 วัน	1 สัปดาห์	2 สัปดาห์	1 เดือน
Email	หน่วยงานระบบ IT อบต.		✓	✓	✓	✓
GFMS(ระบบเบิกจ่ายเงิน)	หน่วยงานระบบ IT อบต.			✓	✓	✓
EGP (ระบบจัดซื้อจัดจ้าง)	หน่วยงานระบบ IT อบต.			✓	✓	✓
หนังสือสั่งการต่างๆออก โดยหน่วยงาน	หน่วยงานต่างๆที่ได้รับ		✓	✓	✓	✓
หนังสือสั่งการต่างๆ	หน่วยงานต้นสังกัด		✓	✓	✓	✓
เอกสารใบแจ้งหนี้	คู่ค้า			✓	✓	✓
ข้อมูลประกอบการจัดทำแผนงบประมาณประจำปีงบประมาณ	หน่วยงานต่าง ๆ ในเขต อบต.และอำเภอ					✓

4) ความต้องการด้านบุคลากรสำหรับความต่อเนื่องเพื่อปฏิบัติงาน (Personnel Requirement)

ตารางที่ 7 การระบุจำนวนบุคลากรหลักที่จำเป็น

ประเภททรัพยากร	4 ชั่วโมง	1 วัน	1 สัปดาห์	2 สัปดาห์	1 เดือน
จำนวนบุคลากรปฏิบัติงานที่สำนักงาน /สถานที่ปฏิบัติงานสำรอง	5	5	5	10	15
จำนวนบุคลากรปฏิบัติงานที่บ้าน	10	10	10	5	-
รวม	15	15	15	15	15

5) ความต้องการด้านผู้ให้บริการที่สำคัญ (Service Requirement)

ตารางที่ 8 การระบุจำนวนผู้ให้บริการที่ต้องติดต่อหรือขอรับบริการ

ฝ่ายงาน /กลุ่มงาน	4 ชั่วโมง	1 วัน	1 สัปดาห์	2 สัปดาห์	1 เดือน
ผู้ให้บริการเชื่อมโยงระบบเครือข่ายอินเทอร์เน็ต	1	1	1	1	1
รวม	1	1	1	1	1

หมายเหตุ ให้จัดหาอุปกรณ์เชื่อมโยงระบบเครือข่ายต่อผ่านอินเทอร์เน็ตแบบพกพา (Air Card) ของผู้ให้บริการโทรศัพท์มือถือเชื่อมโยงการบริหารเทคโนโลยีสารสนเทศและข้อมูลที่สำคัญของหน่วยงานกลางผ่านอินเทอร์เน็ตในกรณีผู้ให้บริการหลักและสำรองไม่สามารถให้บริการได้ภายในระยะเวลาที่กำหนด

ขั้นตอนการบริหารความต่อเนื่องและกอบกู้กระบวนการ

วันที่ 1 การตอบสนองต่อเหตุการณ์ทันที (ภายใน 24 ชั่วโมง)

การปฏิบัติการใดๆ ให้บุคลากรของหน่วยงานทุกกลุ่ม คำนึงถึงความปลอดภัยในชีวิตของตนเองและบุคลากรอื่นและปฏิบัติตามแนวทาง แผนเผชิญเหตุและขั้นตอนการปฏิบัติงานที่กำหนดอย่างเคร่งครัด

ขั้นตอนและกิจกรรม	บทบาทความรับผิดชอบ	ดำเนินการแล้วเสร็จ
-แจ้งเหตุฉุกเฉิน วิกฤติ ตามกระบวนการ/Call Treeให้กับบุคลากรหลักในหน่วยงาน และกลุ่มงาน	หัวหน้า ทีมบริหารความต่อเนื่องของหน่วยงาน	<input type="checkbox"/>
-จัดประชุมคณะบริหารความต่อเนื่อง เพื่อรับทราบและประเมินความเสียหาย ผลกระทบต่อการดำเนินงานและให้บริการ และทรัพยากรสำคัญที่ต้องใช้ในการบริหารความต่อเนื่อง - ทบทวนกระบวนการงานที่มีความเร่งด่วนและ/ส่งผลกระทบต่ออย่างสูงจำเป็นต้องดำเนินการ	ทีมบริหารความต่อเนื่องของหน่วยงาน	<input type="checkbox"/>
-รับทราบและพิจารณาอนุมัติกระบวนการที่มี/ความเร่งด่วน และส่งผลกระทบต่ออย่างสูงจำเป็นต้องดำเนินงานหรือปฏิบัติด้วยมือ (Manual Processing)	หัวหน้าคณะบริหารความต่อเนื่อง	<input type="checkbox"/>
- รับทราบรายงานจากหน่วยงานครอบครัว 1) สรุปจำนวนและรายชื่อบุคลากรที่ได้รับบาดเจ็บ/ เสียชีวิต 2) ความเสียหายและผลกระทบต่อการดำเนินงานและให้บริการ 3) ทรัพยากรสำคัญที่ต้องใช้ในการบริหารความต่อเนื่อง 4) กระบวนการงานที่มีความเร่งด่วน และส่งผลกระทบต่ออย่างสูงจำเป็นต้องดำเนินงานหรือปฏิบัติด้วยมือ (Manual Processing)	หัวหน้าคณะบริหารความต่อเนื่อง/ และหัวหน้าทีมงานบริหารความต่อเนื่อง	<input type="checkbox"/>

ขั้นตอนและกิจกรรม	บทบาทความรับผิดชอบ	ดำเนินการแล้วเสร็จ
- พิจารณาและอนุมัติเนื้อหาและข้อความ เพื่อใช้ในการสื่อสารและรายงานสถานการณ์แก่บุคลากรในหน่วยงานให้ทราบ	หัวหน้าคณะบริหารความต่อเนื่อง/ และหัวหน้าทีมงานบริหารความต่อเนื่อง	<input type="checkbox"/>
- พิจารณาและอนุมัติจัดทำทรัพยากรที่จำเป็นต้องใช้ในการบริหารความต่อเนื่อง: 1) สถานที่ปฏิบัติงานสำรอง 2) วัสดุอุปกรณ์ที่สำคัญ 3) เทคโนโลยีสารสนเทศและข้อมูลที่สำคัญ 4) บุคลากรหลัก 5) คู่ค้า/ราษฎรผู้ประสพภัย	หัวหน้าคณะบริหารความต่อเนื่อง	<input type="checkbox"/>
- พิจารณา ประสานงาน จัดสรรเงินสำรอง - รายงานความคืบหน้าให้แก่หัวหน้าคณะ บริหารความต่อเนื่องของจังหวัดตรัง และหน่วยงานกำกับดูแลอย่างสม่ำเสมอหรือตามที่ได้มีการกำหนด		<input type="checkbox"/>

วันที่ 2 – 7 การตอบสนองในระยะสั้น

การปฏิบัติการใดๆ ให้บุคลากรของหน่วยงานทุกกลุ่ม คำนึงถึงความปลอดภัยในชีวิตของตนเอง และบุคลากรอื่น และปฏิบัติตามแนวทางและแผนเผชิญเหตุและขั้นตอนการปฏิบัติงานที่กำหนดอย่างเคร่งครัด

ขั้นตอนและกิจกรรม	บทบาทความรับผิดชอบ	ดำเนินการแล้วเสร็จ
- ติดตามสถานะภาพการกอบกู้คืนมาของทรัพยากร ที่ได้รับผลกระทบ และประเมินความจำเป็นและระยะเวลาที่ต้องใช้ในการกอบกู้คืน	หัวหน้าคณะบริหารความต่อเนื่องและหัวหน้าทีมงานบริหารความต่อเนื่อง	<input type="checkbox"/>
- รับทราบและกำหนดแนวทางการเตรียมความพร้อมและข้อจำกัดในการจัดหาและทรัพยากรที่จำเป็นต้องใช้ในการบริหารความต่อเนื่อง : 1) สถานที่ปฏิบัติงานสำรอง 2) วัสดุอุปกรณ์ที่สำคัญ 3) เทคโนโลยีสารสนเทศและข้อมูลที่สำคัญ 4) บุคลากรหลัก 5) รายชื่อผู้ประสานภัย/ผู้ให้บริการที่สำคัญ สนับสนุนด้านการช่วยเหลือจาก ตำรวจ, สมาคม กู้ชีพกู้ภัย, อปพร., อสม.	หัวหน้าคณะบริหารความต่อเนื่องและหัวหน้าทีมงานบริหารความต่อเนื่อง	<input type="checkbox"/>
- รายงานความคืบหน้าให้แก่หัวหน้าคณะบริหารความต่อเนื่อง ขององค์การบริหารส่วนตำบลวังมะปรางเหนือและหน่วยงานกำกับดูแลอย่างสม่ำเสมอ	คณะบริหารความต่อเนื่องขององค์การบริหารส่วนตำบลวังมะปรางเหนือ	<input type="checkbox"/>

วันที่ 8 การตอบสนองระยะกลาง (1 สัปดาห์)

การปฏิบัติการใดๆ ให้บุคลากรของหน่วยงานทุกกลุ่ม คำนึงถึงความปลอดภัยในชีวิตของตนเอง และบุคลากรอื่น และปฏิบัติตามแนวทางและแผนเผชิญเหตุและขั้นตอนการปฏิบัติงานที่กำหนดอย่างเคร่งครัด

ขั้นตอนและกิจกรรม	บทบาทความรับผิดชอบ	ดำเนินการแล้วเสร็จ
- ติดตามสถานะภาพการกอบกู้คืนมาของทรัพยากรที่ได้รับผลกระทบ และประเมินและความจำเป็นและระยะเวลาที่ต้องใช้ในการกอบกู้คืน	หัวหน้าคณะบริหารความต่อเนื่อง	<input type="checkbox"/>
- พิจารณาและอนุมัติการจัดหาทรัพยากรที่จำเป็นต้องใช้เพื่อดำเนินงานและให้บริการและตามปกติ: 1) สถานที่ปฏิบัติงานสำรอง 2) วัสดุอุปกรณ์ที่สำคัญ 3) เทคโนโลยีสารสนเทศและข้อมูลที่สำคัญ 4) บุคลากรหลัก 5) รายชื่อผู้ประสานภัย/ผู้ให้บริการที่สำคัญ สนับสนุนด้านการช่วยเหลือจาก ตำรวจ, สมาคมกู้ชีพกู้ภัย, อปพร., อสม.	หัวหน้าคณะบริหารความต่อเนื่อง	<input type="checkbox"/>
- รายงานความคืบหน้าให้แก่หัวหน้าคณะบริหารความต่อเนื่อง และหน่วยงานกำกับดูแลอย่างสม่ำเสมอหรือตามที่ได้มีการกำหนด	คณะบริหารความต่อเนื่องขององค์การบริหารส่วนตำบลวังมะปรางเหนือ	<input type="checkbox"/>

การตอบสนองระยะยาว (มากกว่า 1 เดือน)

การปฏิบัติการได้ให้บุคลากรของหน่วยงานทุกกลุ่ม คำนึงถึงความปลอดภัยในชีวิตของตนเองและบุคลากรอื่น และปฏิบัติตามแนวทางและแผนเผชิญเหตุและขั้นตอนการปฏิบัติงานที่กำหนดอย่างเคร่งครัด

ขั้นตอนและกิจกรรม	บทบาทความรับผิดชอบ	ดำเนินการแล้วเสร็จ
- ติดตามสถานะภาพการกอบกู้คืนมาของทรัพยากรที่ได้รับผลกระทบ และประเมินและความจำเป็นและระยะเวลาที่ต้องใช้ในการกอบกู้คืน	หัวหน้าคณะบริหารความต่อเนื่อง	<input type="checkbox"/>
- พิจารณาและอนุมัติการจัดหาทรัพยากรที่จำเป็นต้องใช้เพื่อดำเนินงานและให้บริการและตามปกติ: 1) สถานที่ปฏิบัติงานสำรอง 2) วัสดุอุปกรณ์ที่สำคัญ 3) เทคโนโลยีสารสนเทศและข้อมูลที่สำคัญ 4) บุคลากรหลัก 5) รายชื่อผู้ประสานภัย/ผู้ให้บริการที่สำคัญ สนับสนุนด้านการช่วยเหลือจาก ตำรวจ, สมาคมกู้ชีพกู้ภัย, อปพร., อสม.	หัวหน้าคณะบริหารความต่อเนื่อง	<input type="checkbox"/>
- รายงานความคืบหน้าให้แก่หัวหน้าคณะบริหารความต่อเนื่อง และหน่วยงานกำกับดูแลอย่างสม่ำเสมอหรือตามที่ได้มีการกำหนด	หัวหน้าและทีมงานความต่อเนื่องขององค์การบริหารส่วนตำบลวังมะปรางเหนือ	<input type="checkbox"/>
- ติดตามประเมินผลเพื่อค้นหาข้อบกพร่องปัญหาอุปสรรคในการดำเนินงานเพื่อหาแนวทางแก้ไขปรับปรุงเพื่อให้แผนบริหารความต่อเนื่องมีประสิทธิภาพ ประสิทธิภาพมากยิ่งขึ้น	หัวหน้าคณะบริหารความต่อเนื่อง	<input type="checkbox"/>

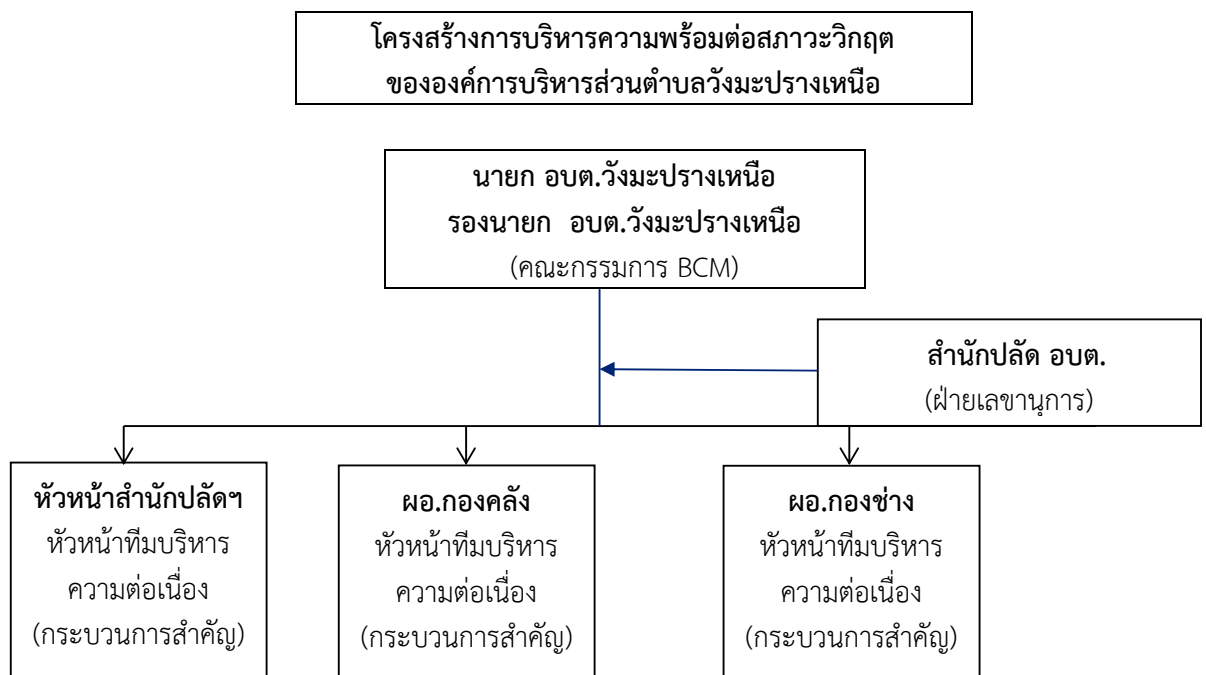
การทดสอบ ปรับปรุง และทบทวนแผน (Exercising Maintaining and Reviewing)

เพื่อให้แน่ใจได้ว่าการบริหารความพร้อมต่อสภาวะวิกฤต (BCM) ที่ได้จัดทำขึ้นสามารถใช้ได้จริง รวมทั้งเพื่อเตรียมความพร้อม ตลอดจนตรวจสอบความสามารถของบุคลากรและประสิทธิภาพของแผนในการตอบสนองต่อวิกฤตการณ์ ได้แก่ การซ้อมการแจ้งเหตุฉุกเฉินให้กับสมาชิกทีมงานที่เกี่ยวข้องตามผังรายชื่อทางโทรศัพท์การประชุมแลกเปลี่ยนความคิดเห็นกับทุกหน่วยที่เกี่ยวข้อง โดยจำลองโจทย์สถานการณ์ขึ้นมา การทดสอบโดยจำลองสถานการณ์เสมือนจริง หรือการทดสอบเต็มรูปแบบและใกล้เคียงสถานการณ์จริงมากที่สุด

การปลูกฝัง BCM ให้เป็นส่วนหนึ่งของวัฒนธรรมองค์กร ซึ่งเป็นเรื่องที่ต้องใช้เวลาและจิตวิทยาที่จะทำให้บุคลากรทุกคนได้รับรู้ และเข้าใจถึงความสำคัญของ BCM ตลอดจนบทบาทหน้าที่ที่ทุกคนพึงมีเพื่อให้การปฏิบัติการกิจหรือการให้บริการประชาชนที่สำคัญสามารถดำเนินต่อไปได้ในยามที่เกิดเหตุวิกฤต

คณะกรรมการ BCM ประกอบด้วย

- ๑) ประธาน/รองประธานคณะกรรมการ BCM
- ๒) หัวหน้าทีมบริหารความต่อเนื่อง
- ๓) ฝ่ายเลขานุการคณะกรรมการ BCM



คณะกรรมการ BCM มีอำนาจและหน้าที่ดังนี้

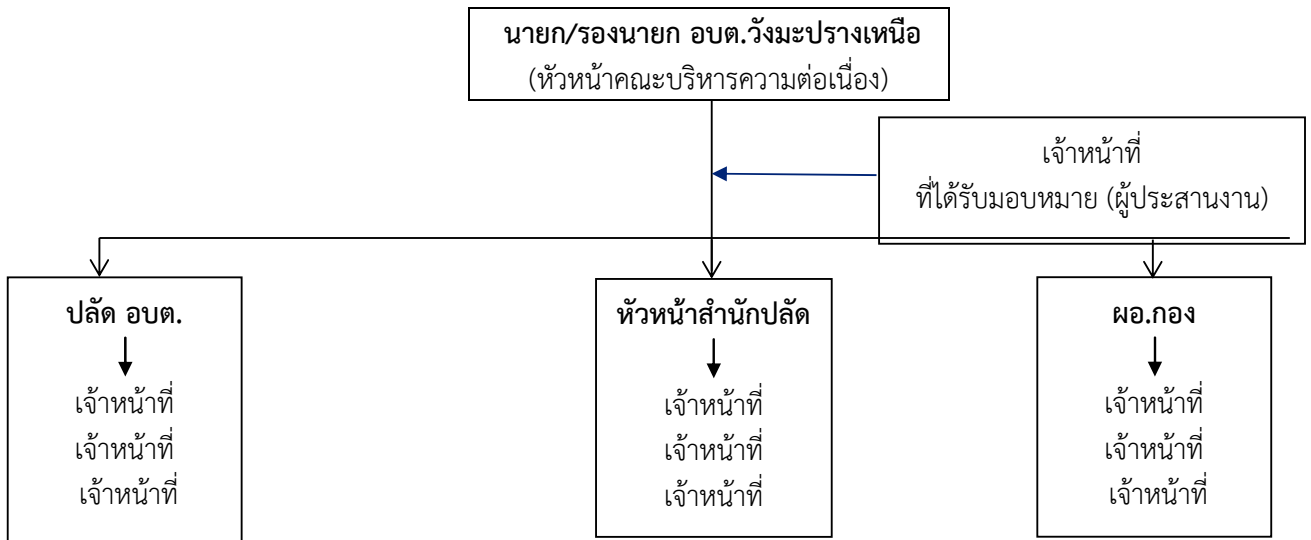
1. ผลักดันให้การสนับสนุนให้แต่ละกอง/ฝ่ายมีการจัดทำแผนบริหารความต่อเนื่องและนำเสนอกรอบการดำเนินการ
2. จัดตั้งทีมบริหารความต่อเนื่อง กำหนดตัวชี้วัดผลการดำเนินงานของเจ้าหน้าที่ ขั้นตอนการปรับระดับของเหตุการณ์ และวิธีการบริหารความพร้อมต่อสภาวะวิกฤต
3. ติดตาม พร้อมทั้งรายงานความคืบหน้า

กระบวนการแจ้งเหตุฉุกเฉิน Call Tree

กระบวนการ Call Tree คือกระบวนการแจ้งเหตุฉุกเฉินให้กับสมาชิกในคณะบริหารความต่อเนื่องและทีมงานบริหารความต่อเนื่องที่เกี่ยวข้องตามผังรายชื่อทางโทรศัพท์ โดยมีวัตถุประสงค์เพื่อการบริหารจัดการขั้นตอนในการติดต่อพนักงาน ภายหลังจากมีการประกาศเหตุการณ์ฉุกเฉินหรือภาวะวิกฤตของหน่วยงาน จุดเริ่มต้นของกระบวนการ Call Tree จะเริ่มจากหัวหน้าคณะบริหารความต่อเนื่องแจ้งให้ผู้ประสานงานคณะบริหารความต่อเนื่อง โดยผู้ประสานงานฯ จะแจ้งให้หัวหน้าทีมบริหารความต่อเนื่อง รับทราบเหตุการณ์ฉุกเฉินและการประกาศใช้แผนความต่อเนื่อง ตามสายงานการบังคับบัญชาของแต่ละสายงาน หัวหน้าฝ่ายงาน หัวหน้ากลุ่มงาน หัวหน้าสำนัก ผู้อำนวยการกอง แต่ละท่าน จึงติดต่อและแจ้งไปยังบุคลากรภายใต้การบังคับบัญชาของตน รับทราบเหตุการณ์ฉุกเฉินและการประกาศใช้แผนความต่อเนื่องของหน่วยงานที่ได้รับผลกระทบตามรายชื่อและช่องทางติดต่อสื่อสารที่ได้ระบุใน รายชื่อบุคลากรและบทบาทของทีมงานบริหารความต่อเนื่อง (BCP Team) ในกรณีที่ไม่สามารถติดต่อหัวหน้าฝ่ายงานฯ หัวหน้ากลุ่มงานฯ นั้นได้ ให้ติดต่อไปยังบุคลากรสำรอง โดยพิจารณา:

- ถ้าเหตุการณ์เกิดขึ้นในเวลาทำการ ให้ดำเนินการติดต่อบุคลากรหลักโดยติดต่อผ่านเบอร์โทรศัพท์ของหน่วยงานเป็นช่องทางแรก
- ถ้าเหตุการณ์เกิดขึ้นนอกเวลาทำการหรือสถานที่ปฏิบัติงานหลักได้รับผลกระทบ ให้ดำเนินการติดต่อบุคลากรหลักโดยติดต่อผ่านเบอร์โทรศัพท์มือถือเป็นช่องทางแรก
- ถ้าสามารถติดต่อบุคลากรหลักได้ ให้หัวหน้าฝ่ายงานฯ หัวหน้ากลุ่มงานฯ แจ้งข้อมูลให้กับบุคลากรหลักของหน่วยงานทราบ ดังต่อไปนี้:
 - สรุปสถานการณ์ของเหตุการณ์ฉุกเฉินและการประกาศใช้แผนความต่อเนื่อง
 - เวลาและสถานที่สำหรับการนัดประชุมเร่งด่วนของหน่วยงาน สำหรับผู้บริหารของหน่วยงาน และทีมงานบริหารความต่อเนื่อง
 - ขั้นตอนการปฏิบัติงาน เพื่อบริหารความต่อเนื่องต่อไป เช่น สถานที่รวมพลในกรณีที่มีการย้ายสถานที่ทำการ

กระบวนการแจ้งเหตุ Call Tree



ภายหลังจากได้รับการตอบรับจากบุคลากรหลักครบถ้วนตามผังการติดต่อ (Call Tree) ปลัดองค์การบริหารส่วนตำบล หัวหน้าสำนักปลัด และผู้อำนวยการกอง มีหน้าที่โทรกลับไปแจ้งยังผู้ประสานงานคณะกรรมการความต่อเนื่อง เพื่อรวบรวมสรุปความพร้อมของหน่วยงานในการบริหารความต่อเนื่อง รวมทั้งความปลอดภัยใน ชีวิตและทรัพย์สินของหน่วยงานและเจ้าหน้าที่ทั้งหมดในหน่วยงานที่บริหารความต่อเนื่องมีหน้าที่ในการปรับปรุงข้อมูลสำหรับการติดต่อให้เป็นปัจจุบันอยู่ตลอดเวลา เพื่อให้กระบวนการติดต่อพนักงานภายในหน่วยงานสามารถดำเนินได้อย่างต่อเนื่องและสำเร็จลุล่วงภายในระยะเวลาที่คาดหวัง ในกรณีที่ เกิดเหตุการณ์ฉุกเฉินและมีการประกาศใช้แผนความต่อเนื่อง

